



ORMUSA

SITUACION DEL VIH-SIDA EN EL SALVADOR

ENERO 2008

**Objetivo 6: Combatir el
VIH/SIDA, el paludismo y
otras enfermedades**

En los 25 años transcurridos desde que se declaró el primer caso de SIDA, esta enfermedad se ha convertido en la principal causa de muerte prematura en el África subsahariana y en la cuarta causa de muerte a nivel mundial.

Más de 20 millones de personas han muerto en todo el mundo desde que comenzó la epidemia, y a finales de 2004, había unos 39 millones de personas que vivían con el VIH. En los países más afectados, la epidemia del SIDA, además de provocar incalculables sufrimientos ha dado marcha atrás a los progresos de desarrollo que habían tardado décadas en conseguirse. Casi ningún país se ha librado de esta amenaza.

Ahora bien, hay países que están combatiendo la epidemia - y venciénola. Tailandia y Uganda han demostrado que se pueden reducir las tasas de infección si se cuenta con una visión y un liderazgo adecuados, por lo que son un ejemplo para otros países azotados por el SIDA.

Otras enfermedades, que no han recibido tanta atención de los medios de información, están minando solapadamente la vitalidad y las esperanzas de los habitantes del mundo en desarrollo. Todos los años el paludismo provoca 1 millón de víctimas mortales, la mayoría de ellas niños, y se estima que ha contribuido a reducir el crecimiento económico en los países africanos en un 1,3% al año. Ha resurgido la tuberculosis, que se consideraba erradicada, en parte debido a la aparición de cepas resistentes a los medicamentos y a la vulnerabilidad provocada por el VIH y el SIDA. No es sorprendente que estas tres enfermedades se concentren en los países más pobres; cabe señalar que podrían combatirse en gran medida mediante actividades de educación y prevención y, cuando aparecen brotes de ellas, mediante tratamiento y atención.

FUENTE: http://www.un.org/spanish/millenniumgoals/goal_6.html

Meta: Haber detenido y comenzado a reducir, para el año 2015, la propagación del VIH/SIDA

- - Sigue siendo elevada la prevalencia del VIH en el África subsahariana, donde sigue aumentando el número de muertes y de nuevas infecciones.
- - La prevalencia del VIH ha aumentado en todas las demás regiones.
- - A medida que se extiende la epidemia del SIDA, aumenta el número de niñas y mujeres infectadas.
- - El SIDA está dejando huérfanos a un número de niños sin precedentes.

FUENTE:

http://www.un.org/spanish/millenniumgoals/goal_6.html

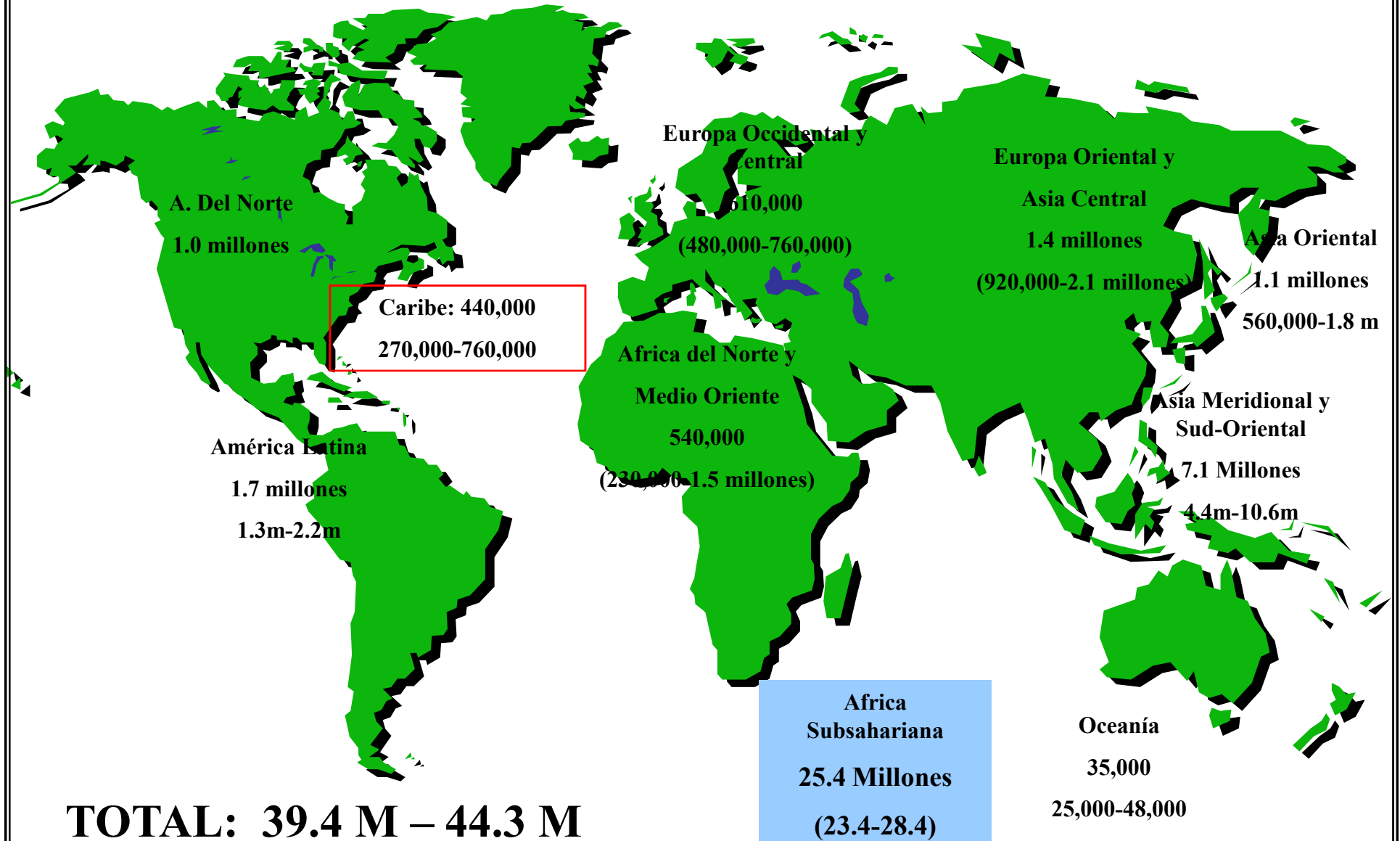
Meta: Haber detenido y comenzado a reducir, para el año 2015, la incidencia del paludismo y otras enfermedades graves

- - El paludismo ataca a los más pobres e indefensos.
- - Se amplía la distribución de mosquiteros.
- - Diversos países están adoptando normas más efectivas en materia de medicamentos.
- - Reaparece la vieja amenaza de la tuberculosis.
- - Una nueva estrategia de tratamiento de la tuberculosis está teniendo éxito.

LEGISLACIÓN EN EL SALVADOR

- El Diario Oficial del veintitrés de noviembre del año 2001, publicó la Ley de Prevención y Control de la Infección Provocada por el Virus de la Inmunodeficiencia Humana, la cual tiene por objeto definir de manera general, la Política Nacional de Atención Integral, ante el VIH-SIDA. Además garantiza los derechos individuales y sociales de las personas viviendo con el VIH-SIDA. También se habla de los Derechos a ser tratados de manera digna, sin discriminación ni estigmatización en razón de su enfermedad.
- No se considera discriminación, el cumplimiento de las normas de bioseguridad. Así mismo se habla que los enfermos de VIH-SIDA deben practicar una sexualidad responsable, a fin de disminuir los riesgos de transmisión a otras personas.
- En la Política de Atención Integral a enfermos de VIH-SIDA. Se plantea la responsabilidad del estado en la atención integral de la enfermedad y se crea una Comisión Nacional contra el SIDA: CONASIDA, integrada por varios ministerios, ISSS, asociaciones o fundaciones, ANEP, Colegio Médico y Secretaría Nacional de la Familia.

Número estimado de adultos y niños viviendo con el VIH (A fines del 2005)



CENTROAMERICA

La epidemia se concentra en la mayoría de casos en las zonas urbanas

El No. de infecciones ha aumentado desde finales de 1990.

La máxima prevalencia corresponde a Guatemala y Honduras.

Hombres superan a las mujeres en una proporción de 3:1.

El país más afectado es Honduras con una prevalencia estimada en adultos de casi el 2% (63,000 personas)

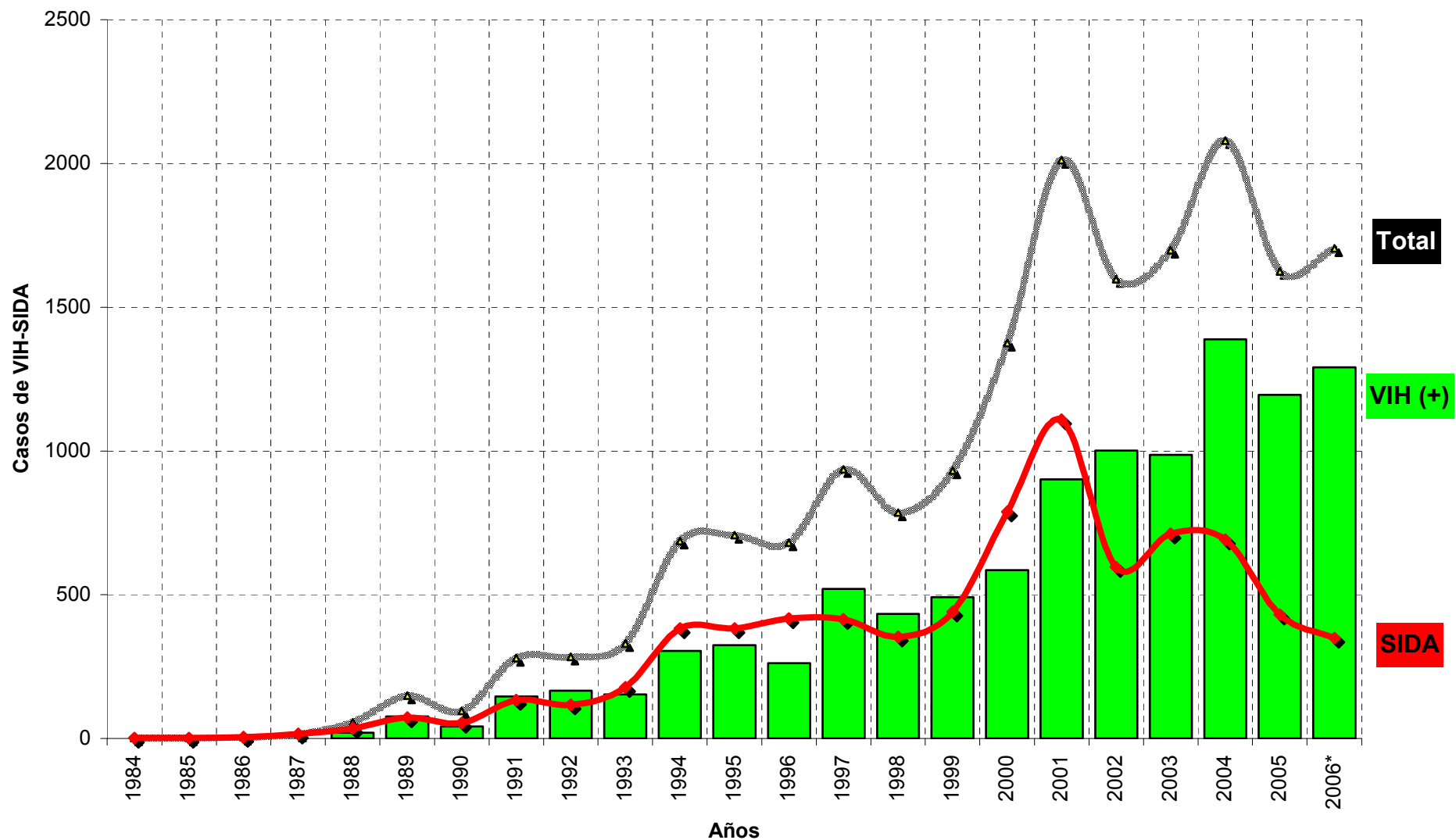
Las enfermedades relacionadas con el SIDA representan actualmente la 2ª causa de mortalidad en Honduras.

- En 1998-2002, más de la mitad de los casos de SIDA fueron hombres que tenían sexo con hombres.
- Un porcentaje significativo de éstos también las tenía con mujeres.

RESUMEN DEL VIH-SIDA EN EL SALVADOR, 2002- 2006

Componente	2004	2005	2006
Número de casos nuevos detectados cada día	6	4.4	4.6
Total de casos de VIH-SIDA acumulados por año	14.718	16.343	18.048
Casos nuevos de VIH	1.395	1.195	1.291
Casos nuevos de SIDA	694	430	414
Total casos nuevos de VIH-SIDA	2.089	1.625	1.705
Numero de nuevos pacientes con Terapia antirretroviral por el MSPAS	731	980	1.280
Total de pacientes en terapia antirretroviral en el MSPAS	1.255	2.235	3.515

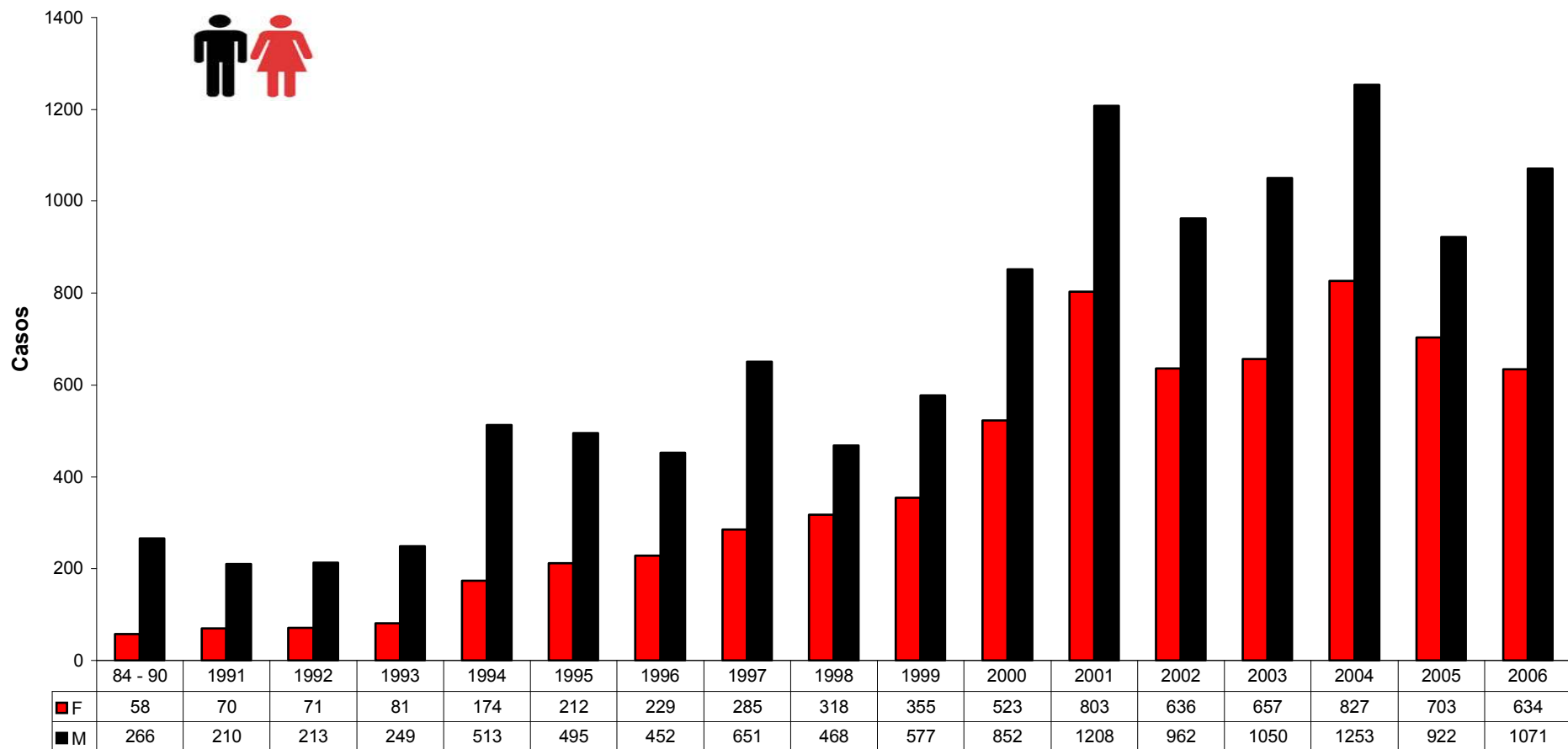
Comportamiento del VIH/SIDA en El Salvador, 1984 - 2006



Fuente: Programa Nacional de ITS/VIH/SIDA

VIH (+) Total SIDA

Distribución de casos de VIH/SIDA por Sexo, El Salvador, 1984 -2006

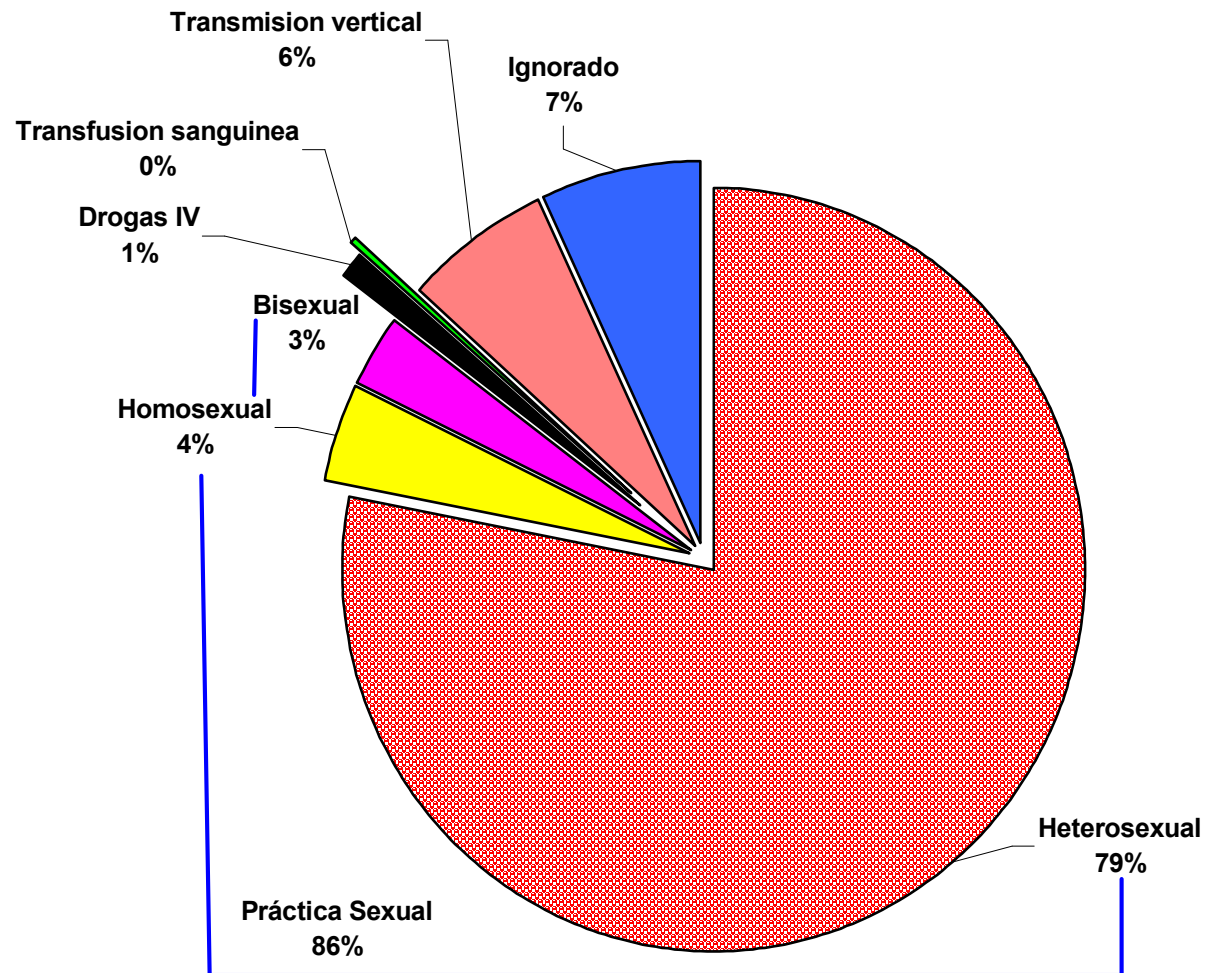


Fuente: Programa Nacional de ITS/VIH/SIDA. MSPAS,
1984- Septiembre 2006*
Datos preliminares en fase de revisión

Distribución de casos VIH/SIDA por residencia, El Salvador, 1984-2006

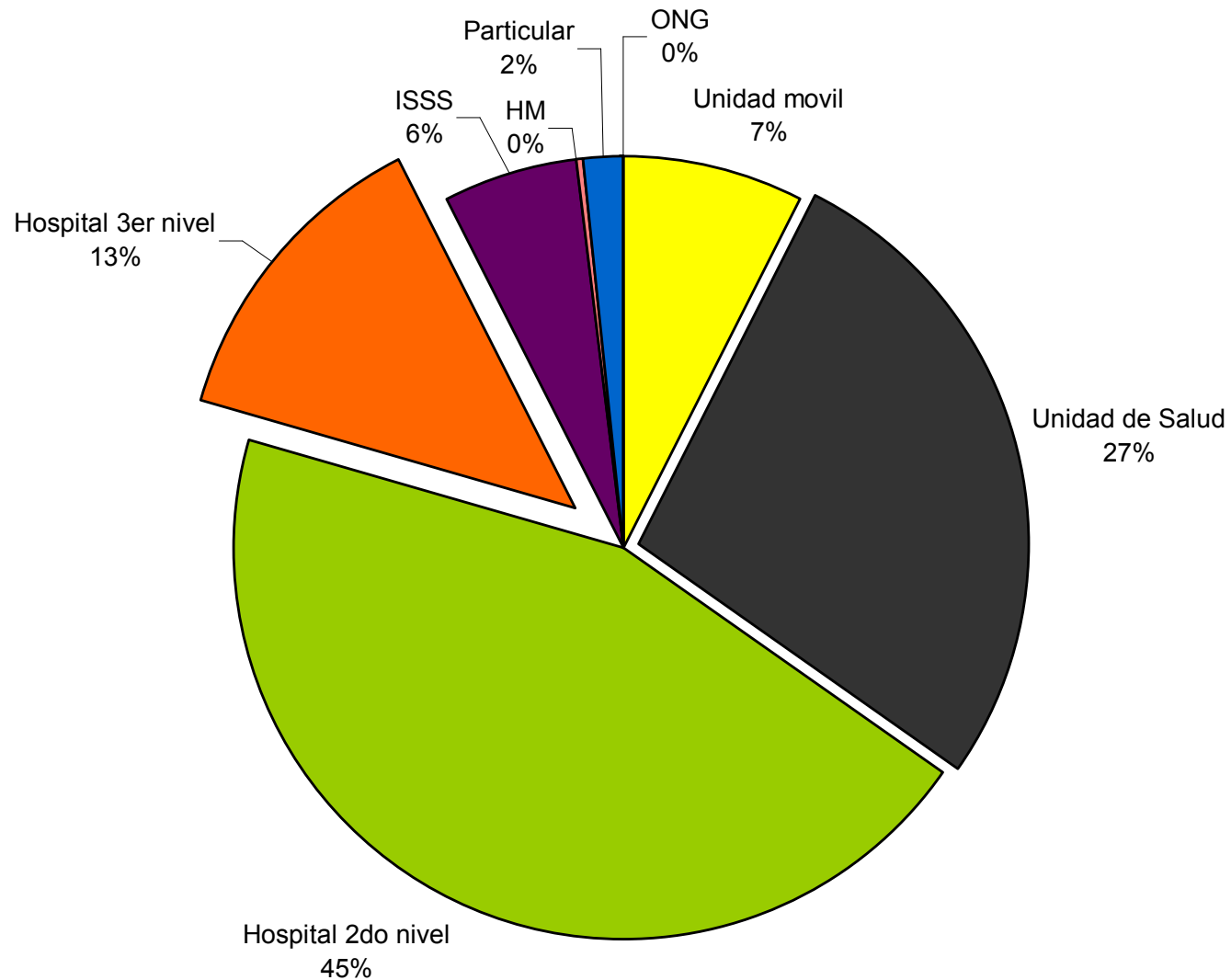
VIH/SIDA 1984 - 2005	1984-2005	Ene- dic/2006	Total acumulado, 1984-2006	%
Ahuachapan	488	98	586	3.2
Sonsonate	1177	168	1345	7.5
Santa Ana	1009	133	1142	6.3
Chalatenango	179	36	215	1.2
La Libertad	1055	170	1225	6.8
San Salvador	9061	683	9744	54.0
Cabañas	227	21	248	1.4
Cuscatlan	290	44	334	1.9
La Paz	697	93	790	4.4
San Vicente	309	31	340	1.9
San Miguel	622	62	684	3.8
Morazán	65	13	78	0.4
Usulután	529	55	584	3.2
La Unión	222	43	265	1.5
No documentados	315	42	357	2.0
Extranjeros	98	13	111	0.6
	16343	1705	18048	100.0

Mecanismo de transmisión



Fuente: Programa Nacional de ITS/VIH/SIDA. MSPAS, 1984- 2006*
Datos preliminares en fase de revisión

Porcentaje de casos detectados según establecimiento de salud, El Salvador, 2006



VIH- SIDA
FEBRERO DE 2007

Tabla 1. Casos nuevos y totales acumulados de VIH/SIDA, El Salvador, 1984 hasta febrero de 2007. (Datos preliminares)

	1984-2006	Enero- febrero 07*	Total acumulado 1984- 2007*
Casos de VIH	10,272	201	10,473
Casos SIDA	7,746	65	7,811
Total	18,018	266	18,284

Fuente: (*) Base de datos, Programa Nacional de ITS/VIH/SIDA. *Hasta el 28 de febrero de 2007

Tabla 2. Casos nuevos, hospitalizaciones y defunciones por VIH/SIDA, por grupos de edad, El Salvador, enero- Febrero 2007

	Total	Niño (menor de 10 años)	Adolescente (De 10 a 19 años)	Adulto (De 20 a 59 años)	Adulto Mayor (Mayor de 60 años)	NO
Nuevos casos de VIH ⁽¹⁾	201	1	15	174	7	4
Nuevos casos de SIDA ⁽¹⁾	65	1	1	56	7	0
Total casos nuevos	266	2	16	230	14	4
Hospitalizaciones ⁽²⁾	249	7	6	224	12	0
Muertes ⁽²⁾	56	2	1	48	5	0

Fuente: (1) Censo de datos, Programa Nacional de FSA/VIH/SIDA, hasta el 28 de febrero de 2007

(2) Sistema de Atención de Alta Complejidad y Atención del MSPA/S, hasta el 28 de febrero de 2007

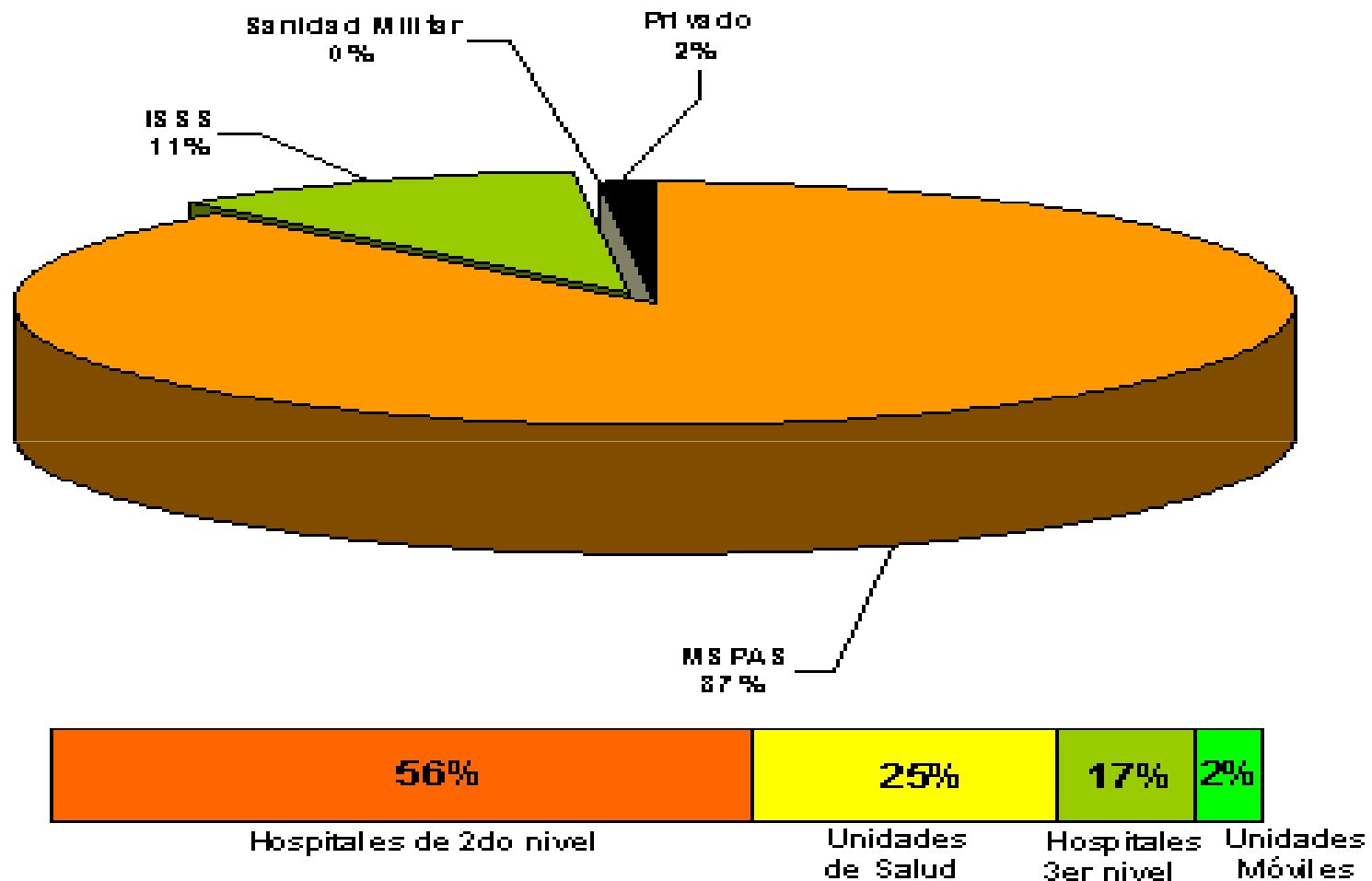
Los muertos y hospitalizaciones son los reportados por la Red de Hospitales del MSPA/S

Tabla 4. Casos VIH/SIDA por Grupos de edad y procedencia de residencia, El Salvador, enero- Febrero de 2007.

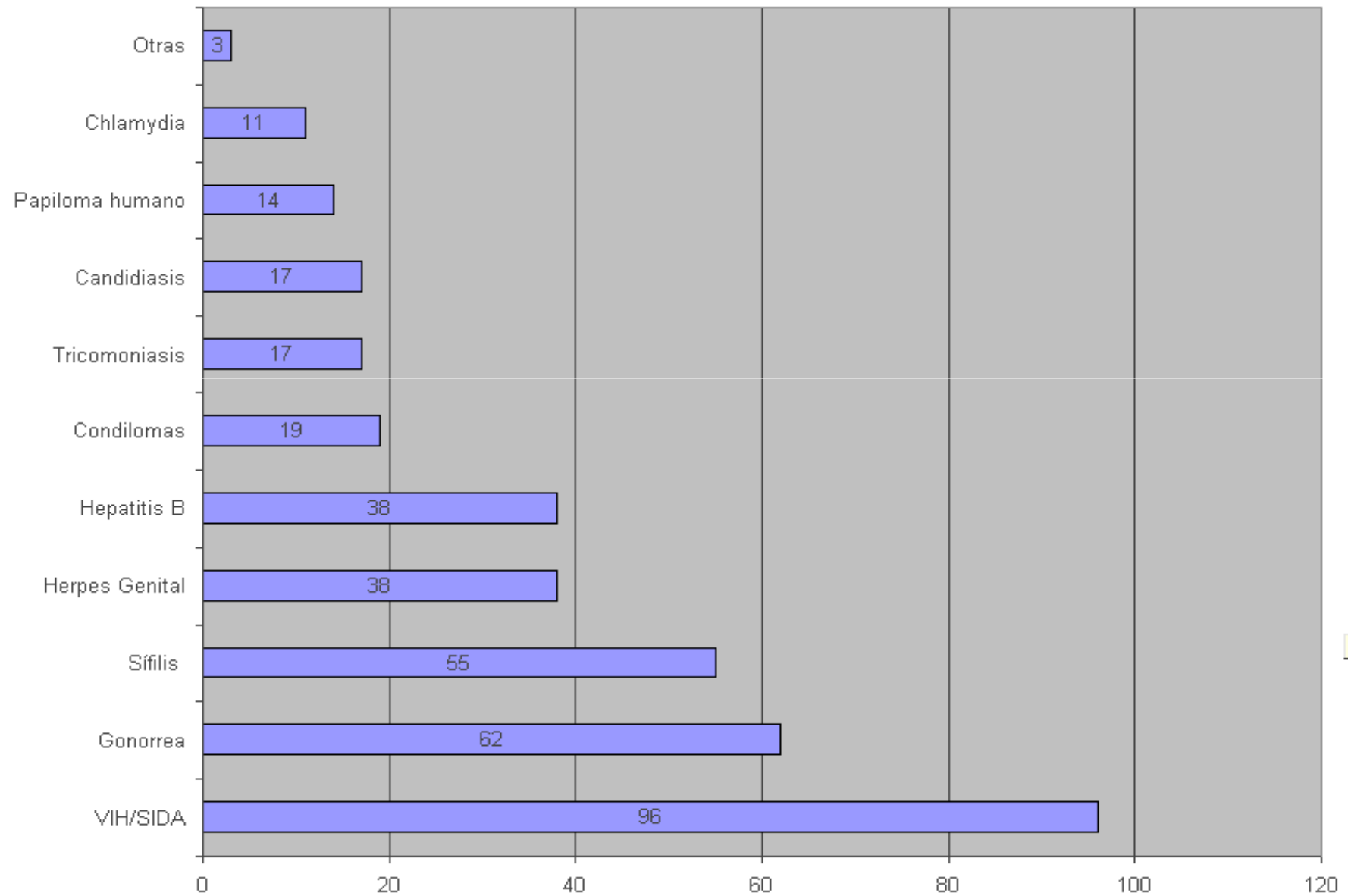
Departamento	Niños	Adolescentes	Adultos	Adulto Mayor	ND
Ahuachapán	0	0	11	0	1
Santa Ana	1	0	18	0	0
Sonsonate	0	1	18	0	0
Chalatenango	0	0	0	0	0
La Libertad	0	3	16	1	0
San Salvador	0	9	100	9	1
La Paz	0	0	20	2	1
San Vicente	0	1	5	0	0
Cabañas	0	0	4	0	0
Cuscatlan	0	0	5	0	0
Usulután	0	0	8	1	0
San Miguel	0	1	7	1	0
Morazan	0	1	2	0	0
La Unión	0	0	8	0	0
Nd	1	0	7	0	1
Extranjeros	0	0	1	0	0
Total	2	16	230	14	4

Fuente: Base de datos, Programa Nacional de ITS/VH/SIDA

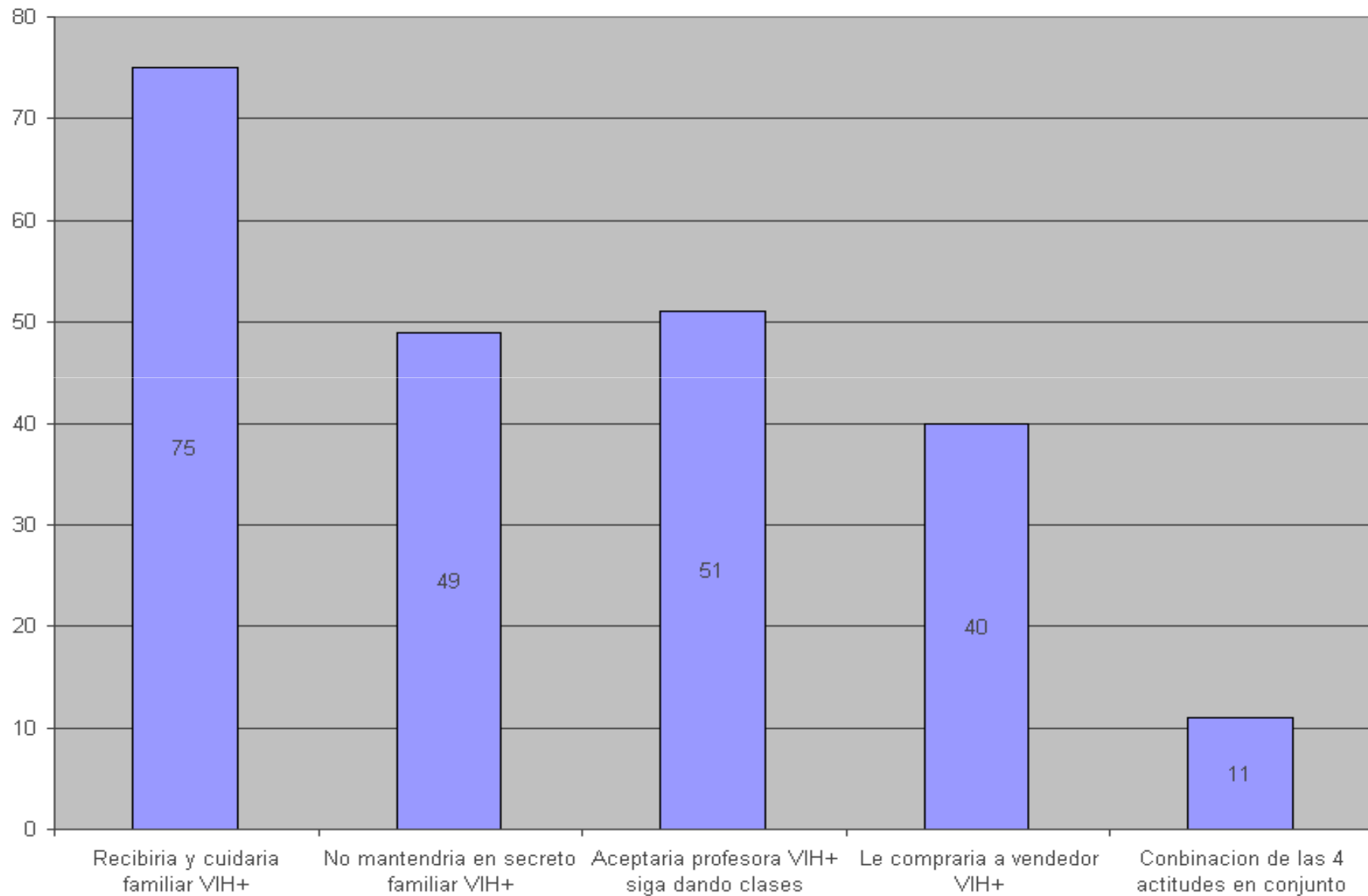
Gráfico 1. Establecimientos de Salud que notificaron Casos de VIH/SIDA. El Salvador, enero – febrero de 2007.



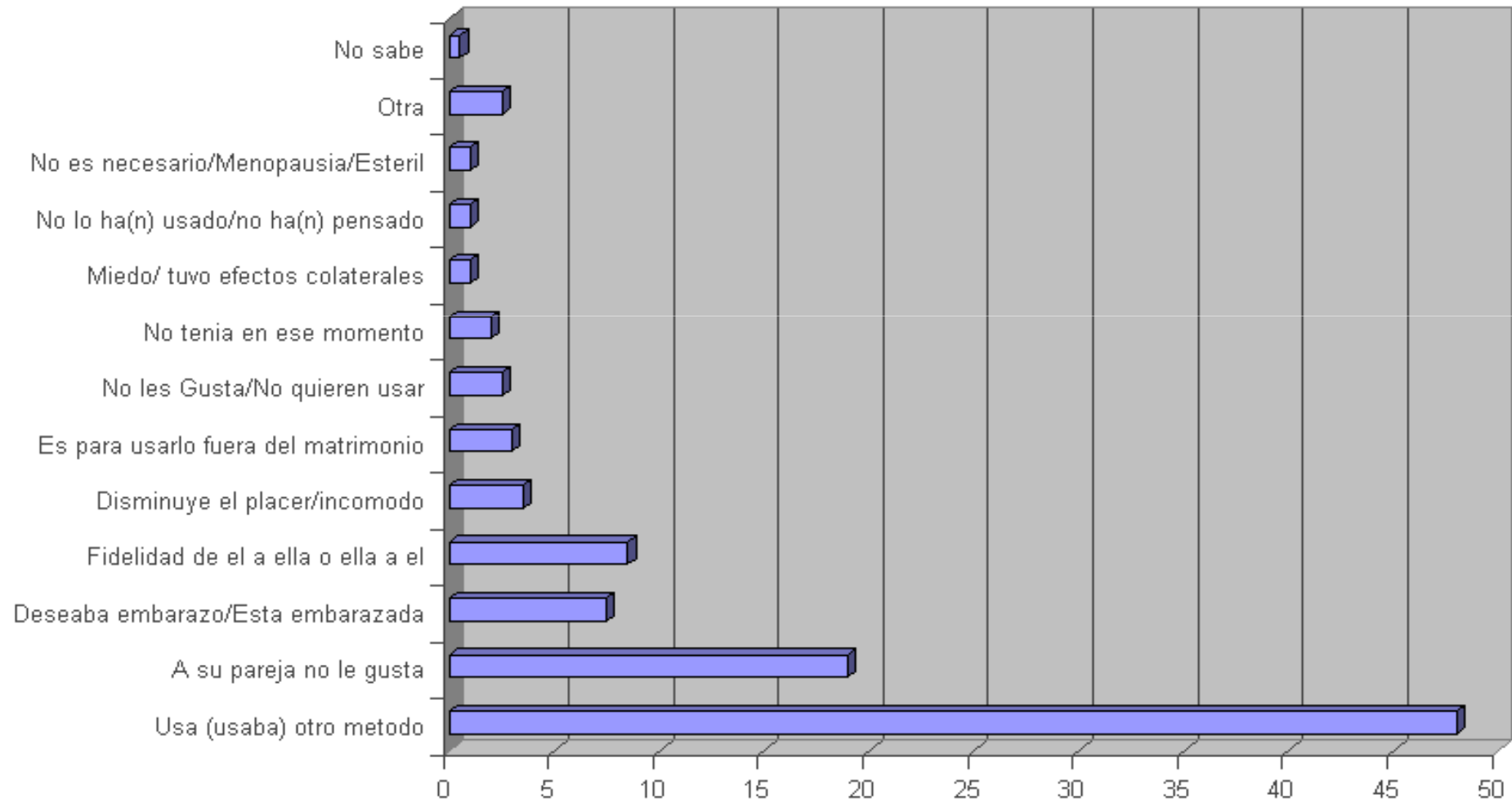
CONOCIMIENTO DE LAS ITS MÁS COMUNES EN EL SALVADOR FESAL 2002-2003



ACTITUDES DE ACEPTACIÓN FRENTE A LAS PERSONAS QUE VIVEN CON EL VIH FESAL 2002-2003



RAZÓN PARA NO USAR CONDÓN EN LA ULTIMA RELACIÓN SEXUAL FESAL 2002-2003



RAZÓN POR LA CUAL NUNCA SE HA HECHO PRUEBA DEL VIH / FESAL 2002-2003

